



UNIVERSITY OF OTTAWA  
HEART INSTITUTE  
INSTITUT DE CARDIOLOGIE  
DE L'UNIVERSITÉ D'OTTAWA

# DÉFIBRILLATEUR AUTOMATIQUE IMPLANTABLE (DAI)

Guide à l'intention des patients  
et des familles



# VEUILLEZ APPORTER CE GUIDE À L'INSTITUT DE CARDIOLOGIE.

Nom de la  
patiente ou  
du patient : \_\_\_\_\_

Veillez fournir les renseignements suivants :

**Personne-  
ressource**  
*(parent, ami)*

Nom \_\_\_\_\_

Tél. (domicile) \_\_\_\_\_

Tél. (cellulaire) \_\_\_\_\_

**Médecin de  
famille**

Nom \_\_\_\_\_

Téléphone \_\_\_\_\_

**Pharmacie**

Nom \_\_\_\_\_

Téléphone \_\_\_\_\_

**Cardiologue**  
*Si vous en avez  
un*

Nom \_\_\_\_\_

Téléphone \_\_\_\_\_

**Autre** *(Veillez  
préciser.)*

Nom \_\_\_\_\_

Téléphone \_\_\_\_\_

## IMPORTANT

Clinique des stimulateurs cardiaques et défibrillateurs  
Du lundi au vendredi, de 8 h à 16 h. Téléphone : 613 761-4142

Si vous avez des symptômes ou des inquiétudes au début de votre convalescence,  
téléphonez à la Clinique des stimulateurs cardiaques et défibrillateurs.

Si vous devez parler à quelqu'un en dehors des heures d'ouverture, vous pouvez  
téléphoner à la coordonnatrice des soins infirmiers en tout temps au 613 761-4708.

**En cas d'urgence, faites le 9-1-1.**

# Table des matières

<b>TABLE DES MATIÈRES.....</b>	<b>3</b>
<b>AIDE-MÉMOIRE POUR LES PATIENTS .....</b>	<b>5</b>
Avant votre admission:.....	5
La veille de votre intervention : .....	5
Le jour de votre admission : .....	5
Assurez-vous d'apporter les articles suivants à l'Institut de cardiologie : .....	5
Les articles suivants doivent demeurer à la maison : .....	5
<b>À PROPOS DU DÉFIBRILLATEUR AUTOMATIQUE IMPLANTABLE .....</b>	<b>7</b>
Le système électrique du cœur.....	7
<b>Arythmie</b> .....	8
Défibrillateur automatique implantable (DAI) .....	8
Composantes du DAI .....	8
Fonctionnement du DAI .....	9
Impulsions anti-tachycardiques.....	9
Défibrillation.....	9
Stimulation bradycardique.....	9
Traitement de resynchronisation cardiaque.....	9
<b>PRÉPARATIFS EN VUE DE L'IMPLANTATION D'UN DAI .....</b>	<b>10</b>
Avant votre intervention .....	10
Jour de l'intervention .....	10
Au Laboratoire d'électrophysiologie .....	11
Après votre intervention .....	12
<b>CONGÉ ET SUIVI .....</b>	<b>13</b>
Aide-mémoire avant le congé : .....	13
Soins de la région où votre DAI a été implanté.....	13
<b>Directives concernant les activités</b> .....	14
Conduite automobile .....	15
Que faire si vous recevez une décharge électrique.....	15
<b>VISITE DE SUIVI À LA CLINIQUE DES STIMULATEURS CARDIAQUES ET DÉFIBRILLATEURS .....</b>	<b>16</b>
À propos de la Clinique des stimulateurs cardiaques et défibrillateurs .....	16
Avec qui nous collaborons .....	17
<b>S'HABITUER À UN DAI.....</b>	<b>18</b>
Groupe de soutien pour les personnes ayant un défibrillateur automatique implantable.....	18
<b>FOIRE AUX QUESTIONS.....</b>	<b>19</b>
<b>MA LISTE DE MÉDICAMENTS .....</b>	<b>21</b>
<b>POUR OBTENIR DE PLUS AMPLES RENSEIGNEMENTS .....</b>	<b>22</b>

**On vous a implanté le type de défibrillateur automatique suivant :**

Type : \_\_\_\_\_ Date : \_\_\_\_\_

© Institut de cardiologie de l'Université d'Ottawa 2014

Le présent guide à l'intention des patients et des familles ainsi que son contenu appartiennent à l'Institut de cardiologie de l'Université d'Ottawa (ICUO). Il est interdit de modifier, copier, reproduire ou publier l'un ou l'autre des éléments du guide sans obtenir au préalable l'autorisation explicite de l'ICUO. Pour savoir comment personnaliser ce guide afin de répondre aux besoins spécifiques de votre établissement, communiquez avec le Service des communications au 613 798-5555, poste 19058, ou à [communications@ottawaheart.ca](mailto:communications@ottawaheart.ca).

Le logo et la spirale de l'Institut de cardiologie sont des marques de commerce de l'Institut de cardiologie de l'Université d'Ottawa.

Toutes les autres marques de commerce appartiennent à leurs propriétaires respectifs.

# Aide-mémoire pour les patients

---

**L'aide-mémoire suivant vous aidera à vous préparer en vue de l'admission :**

## **Avant votre admission:**

- ☐ Établissez la liste de vos médicaments à la page prévue à cet effet dans le présent guide et apportez cette liste ainsi que tous vos médicaments dans leur contenant d'origine.

## **La veille de votre intervention :**

- ☐ Vous recevrez un appel du Bureau des rendez-vous entre 16 h et 20 h.
  - Cet appel vise à confirmer l'heure prévue de votre intervention et l'heure à laquelle vous devrez vous présenter à l'Institut de cardiologie.
- ☐ Si vous n'avez pas reçu d'appel à 21 h, téléphonez à l'Unité de jour au 613 761-4770.

## **Le jour de votre admission :**

- ☐ Prenez vos médicaments habituels avec un peu d'eau – à moins d'indication contraire.
- ☐ Demeurez à jeun (ne rien boire ni manger) à compter de minuit la veille de votre intervention.
- ☐ Enlevez votre vernis à ongles et ne portez aucun maquillage.

## **Assurez-vous d'apporter les articles suivants à l'Institut de cardiologie :**

- ☐ Votre carte d'assurance-maladie.
- ☐ Tous vos médicaments – dans leur contenant d'origine.
  - Si vous avez des allergies, vous devez nous en informer.
- ☐ Le nom et le numéro de téléphone de votre personne-ressource en cas d'urgence.

## **Les articles suivants doivent demeurer à la maison :**

- ☐ Tous les objets de valeur (argent, bijoux, iPad, tablette, ordinateur portable, etc.). L'Institut de cardiologie ne pourra être tenu responsable de la perte de vos effets personnels ni des dommages qu'ils pourraient subir.

**Préparez votre congé :**

- ☐ Prenez des arrangements pour qu'on vous ramène à la maison, car vous ne pourrez pas conduire.
- ☐ Demandez à quelqu'un de passer la première nuit chez vous.
- ☐ Si vous habitez loin de l'Institut de cardiologie, communiquez avec le Service de gestion des listes d'attente au 613 761-4436 pour savoir si vous devriez passer la nuit à proximité de l'Institut après avoir obtenu votre congé. Si c'est le cas, prenez des dispositions pour trouver un lieu d'hébergement à l'avance.

**N'oubliez pas : vous devez demeurer à jeun (ne rien boire ni manger) à compter de minuit la veille de votre intervention, à moins d'indication contraire.**

**Si vous ne pouvez vous présenter à votre rendez-vous pour l'implantation de votre défibrillateur automatique, veuillez téléphoner au Service de gestion des listes d'attente au 613 761-4436 dans les plus brefs délais.**

Il se peut que votre intervention soit retardée en raison d'un changement d'horaire. Si cela se produit, nous vous en informerons le plus rapidement possible.

# À propos du défibrillateur automatique implantable

---

On vous a recommandé un défibrillateur automatique implantable (DAI) pour traiter votre arythmie. Le présent guide vise à vous aider, vous et votre famille, à vous préparer à cette intervention et à votre convalescence à la maison.

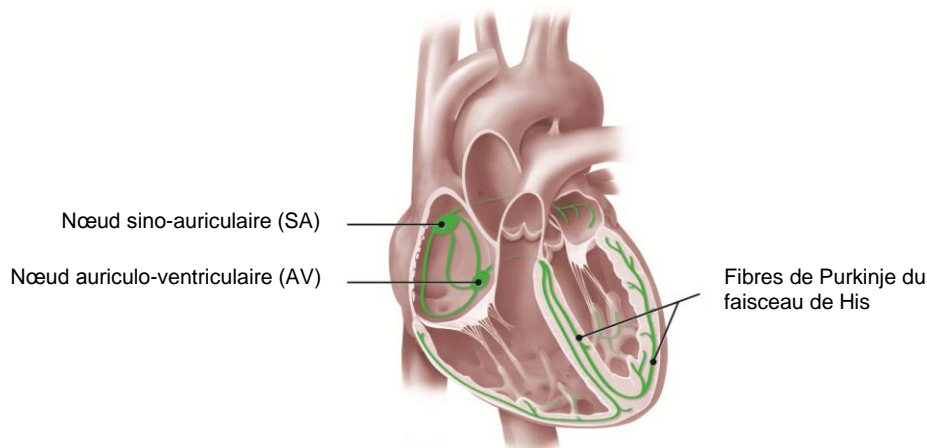
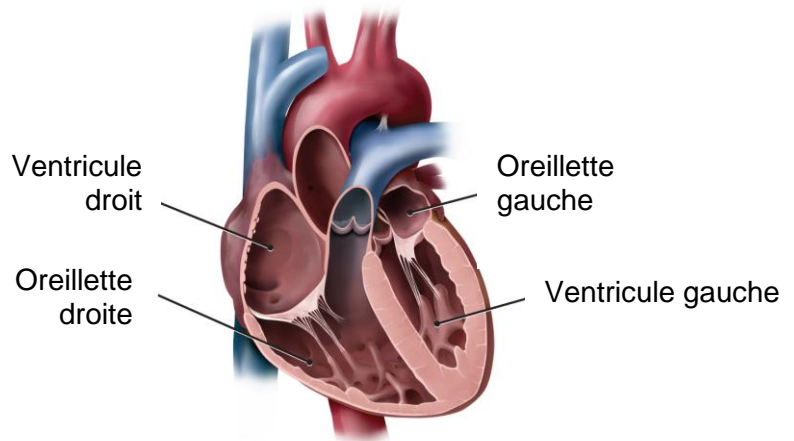
## Le système électrique du cœur

Le cœur est un muscle qui agit comme une pompe dont la fonction principale consiste à faire circuler le sang dans tout l'organisme. Le cœur se divise en deux parties latérales, les côtés droit et gauche. Chaque côté du cœur possède une cavité

supérieure, l'oreillette, qui reçoit le sang provenant de l'organisme, et une cavité musculaire inférieure, le ventricule, qui expulse le sang à l'extérieur du cœur.

La fonction de pompage du cœur est régulée par des impulsions électriques (similaires à celles d'une bougie de voiture), qui sont générées par le nœud sino-auriculaire (SA), souvent qualifié de « stimulateur cardiaque naturel de l'organisme ». En se propageant comme des ondes à la surface de l'eau, ces impulsions entraînent la contraction des deux oreillettes, ce qui expulse le sang vers les ventricules.

Les impulsions électriques poursuivent leur course jusqu'au nœud auriculo-ventriculaire (AV), lequel se sépare en deux branches. Le nœud AV agit comme un fil électrique qui distribue les impulsions électriques dans les deux ventricules simultanément, ce qui permet au cœur de battre efficacement.



## Arythmie

L'arythmie est une anomalie de l'activité électrique du cœur. L'arythmie ventriculaire est caractérisée par des pulsations cardiaques rapides dans les cavités inférieures du cœur. Ce rythme cardiaque élevé peut être causé par une tachycardie ventriculaire (TV) ou une fibrillation ventriculaire (FV). Ces deux types d'arythmie peuvent mettre la vie en danger, car ils empêchent le cœur de faire circuler le sang dans tout l'organisme.

## Défibrillateur automatique implantable (DAI)

*Prévention primaire* – Le défibrillateur automatique implantable (DAI) est recommandé pour les personnes qui risquent de souffrir d'arythmie ventriculaire.

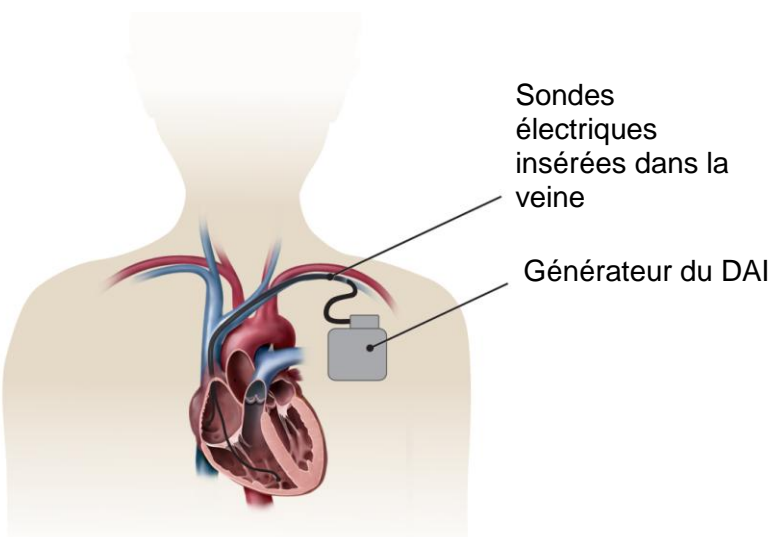
*Prévention secondaire* – Le DAI est recommandé pour les personnes pouvant souffrir à nouveau d'arythmie ventriculaire.

Le DAI est un petit appareil implanté sous la peau qui détecte les rythmes cardiaques pouvant être nocifs. Lorsqu'il détecte un rythme cardiaque ventriculaire rapide anormal, il envoie une série d'impulsions rapides, appelées « impulsions anti-tachycardiques », ou une décharge électrique au cœur afin de rétablir rapidement des battements de cœur réguliers. De plus, le DAI peut déterminer si votre cœur bat trop lentement et lui envoyer un signal électrique pour rétablir un rythme cardiaque normal.

## Composantes du DAI

Il existe plusieurs modèles de DAI, chacun ayant un mode de fonctionnement légèrement différent. Le choix du type de DAI varie selon la situation du patient.

Le DAI est composé de deux pièces importantes : le générateur d'impulsions (souvent appelé « pile ») et un ou plusieurs fils appelés « sondes ». Le générateur d'impulsions contient une pile, un dispositif électrique et des composantes électroniques qui assurent le bon fonctionnement du DAI. Une fois le générateur implanté, il est programmé pour reconnaître les rythmes cardiaques nocifs. Les sondes sont des fils électriques qui relient le générateur à la région du cœur où ils sont fixés.



En général, le DAI est implanté du côté gauche de la poitrine, sous la clavicule.

Vous recevrez par la poste un livret d'information rédigé par le fabricant du type de DAI qui vous a été implanté.

Ce livret fournit des renseignements supplémentaires sur votre DAI.



Tous les ans, des milliers de Canadiens se font implanter un DAI et la plupart d'entre eux reprennent leur vie normale. Pour savoir comment sera votre vie lorsque le DAI aura été implanté, demandez une copie du CD d'information à l'intention des patients intitulé « Vivre avec un défibrillateur ».

## **Fonctionnement du DAI**

Lorsque le générateur détecte des rythmes cardiaques anormaux, il envoie des impulsions de stimulation, appelées « impulsions anti-tachycardiques », ou une décharge électrique au cœur par l'entremise des sondes. Le DAI n'empêche pas les rythmes anormaux, mais y met fin dès qu'ils se produisent. De plus, il prend note de l'activité électrique de votre cœur. Ces renseignements sont vérifiés chaque fois que vous vous rendez à la Clinique des stimulateurs cardiaques et défibrillateurs.

## **Impulsions anti-tachycardiques**

Lorsque le DAI détecte un rythme cardiaque anormalement élevé, il envoie rapidement une série d'impulsions électriques très faibles qui y mettent fin et rétablissent un rythme cardiaque normal. En général, vous ne sentirez rien lorsque cela se produit.

## **Défibrillation**

Lorsque le cœur bat beaucoup trop vite, le DAI envoie une décharge électrique pour mettre fin à l'arythmie. Cette décharge est appelée « défibrillation ». Elle est envoyée d'un coup et ne dure que quelques secondes. Certains patients disent qu'ils ressentent un petit coup dans la poitrine, alors que d'autres disent qu'ils ont l'impression d'avoir été frappés durement à la poitrine.

## **Stimulation bradycardique**

Si votre cœur bat trop lentement, le DAI peut agir comme un stimulateur cardiaque et rétablir le rythme normal de votre cœur. En général, vous ne sentirez rien lorsque cela se produit.

## **Traitement de resynchronisation cardiaque**

Le dispositif de resynchronisation cardiaque (DRC) est un DAI conçu pour les personnes souffrant d'insuffisance cardiaque. Il coordonne le fonctionnement des deux parties latérales du cœur afin que les battements cardiaques soient plus efficaces. En général, on utilise un DRC uniquement pour traiter certains types d'insuffisance cardiaque.

Assurez-vous de savoir quel type de DAI vous a été implanté.  
Inscrivez-le à la page 3 du présent guide.

# Préparatifs en vue de l'implantation d'un DAI

---

À l'Institut de cardiologie, l'implantation des DAI est réalisée par des cardiologues spécialistes de l'activité électrique du cœur (ou électrophysiologie). L'Institut de cardiologie compte neuf cardiologues-électrophysiologues.

Les cardiologues-électrophysiologues travaillent en équipe pour prendre en charge l'ensemble des patients qui reçoivent un DAI. Cela signifie que le médecin qui plantera votre DAI ne sera pas forcément le même que celui que vous avez vu lors de votre première visite à la clinique.

## Avant votre intervention

Veuillez utiliser l'aide-mémoire que vous trouverez à la page 5 pour vous aider à préparer votre admission à l'Unité de jour de l'Institut de cardiologie.

## Jour de l'intervention

Votre visite à l'ICUO devrait durer de 8 à 12 heures. Il est important de vous présenter à l'Unité de jour conformément aux directives que vous avez reçues la veille de votre intervention.

L'Unité de jour est située au premier étage de l'ICUO. Pour vous y rendre, empruntez l'ascenseur de l'entrée principale. Une fois au premier étage, suivez les cœurs verts au sol.

Vous séjournerez à l'Unité de jour avant et après l'implantation de votre DAI. L'intervention se déroulera au Laboratoire d'électrophysiologie, dans une salle adaptée. Le médecin qui réalisera l'implantation vous rendra visite à l'Unité de jour avant l'intervention pour vous rencontrer et répondre à vos questions.

À l'Unité de jour, vous pouvez être accompagné d'un proches, mais seul l'un d'entre eux pourra s'asseoir auprès de vous pendant votre attente en raison de l'espace limité. Pendant votre intervention, vos accompagnants auront accès au Salon des familles. À

## Quels sont les risques associés à l'implantation d'un DAI?

L'implantation d'un DAI comporte très peu de risques, mais comme toute intervention effractive, elle peut entraîner certaines complications, comme :

- des saignements excessifs;
- une infection dans la région où le DAI a été implanté.

Rarement, une perforation du cœur ou des poumons se produit. Dans un tel cas, le patient reçoit des soins immédiats.

Au cours de la convalescence, il arrive occasionnellement qu'une des sondes implantées dans le cœur se déloge. Si cela se produit, les médecins s'en aperçoivent en examinant les radiographies ou les résultats d'autres examens qui suivent l'intervention. Bien qu'une telle situation présente peu de danger, une deuxième intervention est généralement requise.

Avant votre congé, l'infirmière vous indiquera les signes et symptômes pouvant signifier qu'il y a un problème.

votre retour, ils pourront venir vous rejoindre jusqu'à ce que vous soyez prêt à rentrer chez vous.

À l'Unité de jour, on vous préparera à votre intervention. On vous demandera de vous changer et de mettre une chemise d'hôpital, et on pourrait vous installer un cathéter intraveineux (petit tube inséré dans une veine de votre bras). La région de l'incision sera rasée et nettoyée.

## **Au Laboratoire d'électrophysiologie**

L'équipe qui réalisera votre intervention sera composée de médecins, de membres du personnel infirmier et de technologues de laboratoire, qui porteront tous une blouse médicale, un masque et un tablier de plomb.

On vous lavera la poitrine à l'aide d'une solution froide et on vous couvrira de draps stérilisés. Il sera important de ne pas bouger et de ne pas toucher aux draps une fois ces derniers mis en place. Une infirmière sera à votre disposition tout au long de l'intervention; n'hésitez pas à recourir à elle si quoi que ce soit vous préoccupe.

Pendant l'intervention, vous recevrez un médicament par voie intraveineuse (dans un petit tube inséré dans votre veine) qui vous rendra très détendu, voire somnolent. Pour assurer votre confort, on vous administrera des analgésiques au besoin pour atténuer la douleur.

La région où votre DAI sera implanté, sous votre clavicule, sera insensibilisée à l'aide d'une anesthésie locale.

Une fois la région anesthésiée, le médecin pratiquera une petite incision. À l'aide d'images radiographiques, il insérera ensuite les sondes du DAI dans une veine de votre poitrine pour les acheminer jusqu'à votre cœur. Cette étape n'est pas douloureuse, mais vous ressentirez peut-être un peu de pression pendant l'insertion de ces sondes dans votre veine. Le générateur d'impulsions sera ensuite placé juste sous la peau. Avertissez immédiatement l'infirmière si vous ressentez un quelconque malaise ou si quelque chose vous préoccupe. Il est très important de demeurer immobile pendant l'intervention.

Lorsque votre intervention sera terminée, l'incision sera refermée à l'aide de points de suture résorbables, c'est-à-dire que vous n'aurez pas besoin de les faire enlever. Si on vous implante un DAI ordinaire, l'intervention durera probablement 1 ou 2 heures. Si on vous implante un DRC, l'intervention durera de 2 à 4 heures.

## **Après votre intervention**

Après votre intervention, on vous installera dans un lit ou sur une civière pour vous ramener à l'Unité de jour. Vous serez alors relié à un moniteur qui permettra de surveiller constamment votre fréquence cardiaque et votre tension artérielle. Peu après votre intervention, vous subirez une radiographie thoracique pour vérifier que le DAI est bien positionné.

Vous pourriez ressentir un inconfort au point d'incision. En cas de douleur ou de malaise, avertissez votre infirmière; elle pourra vous aider à changer de position ou vous donner un analgésique pour atténuer votre inconfort.

Pendant votre convalescence, vous devez éviter de bouger le bras situé du côté du DAI. Il est particulièrement important de ne pas lever ce bras au-dessus de votre tête, parce que ce mouvement pourrait entraîner un déplacement des sondes.

Vous pourriez observer une ecchymose (bleu) ou une décoloration de la peau autour de la plaie opératoire, lesquelles pourraient être plus marquées si vous preniez un anticoagulant avant votre intervention.

À votre retour à l'Unité de jour, vous pourrez boire et manger normalement. Votre infirmière surveillera votre état et se tiendra à votre disposition. Si vous vous sentez bien, on vous offrira une collation légère et quelque chose à boire.

Lorsque vous vous sentirez mieux, vous pourrez rentrer chez vous.

Quelqu'un doit passer vous prendre à l'hôpital et vous conduire chez vous.  
De plus, quelqu'un doit rester avec vous le jour où vous rentrerez à la maison jusqu'au lendemain.

# Congé et suivi

---

Avant votre départ de l'Unité de jour, le médecin et l'infirmière feront le point sur votre intervention avec vous. L'infirmière vous expliquera comment prendre soin de votre plaie et discutera de toute modification apportée à vos médicaments. Les questions du retour au travail et de la conduite automobile seront aussi abordées, le cas échéant.

Avant votre départ de l'Unité de jour, présentez-vous au poste de soins infirmiers. On vous retirera votre cathéter intraveineux et on vous donnera une ordonnance à remettre au pharmacien, le cas échéant.

Environ une semaine plus tard, l'Institut de cardiologie vous enverra par la poste une carte d'inscription.

Vous recevrez également par la poste une carte vous informant de votre rendez-vous de suivi à la clinique. Si vous n'avez pas reçu cette carte une semaine après l'implantation de votre DAI, veuillez téléphoner à la Clinique des stimulateurs cardiaques et défibrillateurs au 613 761-4142.

## Aide-mémoire avant le congé :

Avant votre départ, assurez-vous d'avoir obtenu les renseignements suivants :

- ☐ Modifications à vos médicaments \_\_\_\_\_
- ☐ Restrictions concernant la conduite automobile \_\_\_\_\_
- ☐ Retour au travail \_\_\_\_\_

## Soins de la région où votre DAI a été implanté

La région où votre DAI a été implanté, y compris la plaie opératoire, doit demeurer sèche. Évitez les douches jusqu'à la cicatrisation complète, qui prend habituellement de 7 à 10 jours. Si vous prenez un bain, assurez-vous de maintenir cette région bien au sec.

Remplacez le pansement d'origine deux jours après votre intervention. Ne lavez pas la plaie et n'y appliquez pas de crème ou d'onguent. Laissez la peau à l'air libre (en cas d'inconfort, couvrez la plaie à l'aide d'un pansement de gaze maintenu par un seul morceau d'adhésif).

Il est normal que la région où se trouve votre DAI soit sensible. En cas de douleur, prenez de l'acétaminophène (Tylenol<sup>MD</sup>) conformément aux directives sur l'emballage. Si la douleur ne s'atténue pas, téléphonez à la Clinique des stimulateurs cardiaques et défibrillateurs; il se peut que vous ayez besoin d'un médicament un peu plus puissant contre la douleur.

Examinez la région de l'incision chaque jour et téléphonez à la Clinique des stimulateurs cardiaques et défibrillateurs au 613 761-4142 si vous observez une des situations suivantes :

- apparition d'une bosse qui continue de croître;
- rougeur, sensibilité ou chaleur autour de l'incision;
- pus (jaunâtre) ou liquide s'écoulant de l'incision;
- douleur intense au point d'incision;
- frissons ou fièvre.

**Si vous avez des questions, téléphonez à la  
Clinique des stimulateurs cardiaques et défibrillateurs**  
du lundi au vendredi, de 8 h à 16 h, au 613 761-4142.

Si vous devez parler à quelqu'un en dehors des heures d'ouverture,  
vous pouvez téléphoner à la coordonnatrice des soins infirmiers  
en tout temps au 613 761-4708.

## Directives concernant les activités

Il faut parfois jusqu'à quatre semaines pour que les sondes du DAI se fixent solidement au cœur. Pour éviter qu'une sonde se déloge, il est important de suivre les directives suivantes :

Délai après l'intervention	Activités à éviter	Activités autorisées
<b>24 heures :</b>	Évitez de bouger l'épaule située du côté du DAI.	Vous pouvez plier le coude.
<b>2 semaines :</b>	Évitez de soulever le bras au-dessus de votre tête.	Au bout de 24 h, vous pouvez bouger le bras librement jusqu'à la hauteur de votre épaule.
<b>4 semaines :</b>	Ne levez aucun poids de plus de 5 kg (10 lb). Évitez les sports (golf, tennis, natation) et les activités exigeantes, comme balayer.	Au bout de 2 semaines, vous pouvez reprendre la majorité de vos activités habituelles.
<b>8 semaines :</b>	Évitez tout type de pelletage.	Au bout de 4 semaines, vous pouvez reprendre toutes vos activités habituelles.

## Conduite automobile

Un grand nombre de patients nous demandent quand ils pourront recommencer à conduire.

Le ministère des Transports de l'Ontario détermine si vous pouvez conduire ou non. La loi oblige votre médecin à informer le ministère de tout trouble de santé pouvant nuire à votre capacité de conduire.

On sait que divers troubles comme les arythmies ventriculaires peuvent nuire à la sécurité des conducteurs, même les plus compétents. Le ministère tient compte de ces facteurs lorsqu'il prend une décision au sujet de votre permis de conduire.

Si vous *n'avez pas* souffert d'arythmie ventriculaire avant qu'on vous implante un DAI, cela signifie que l'implantation a eu lieu aux fins de **prévention primaire**. Dans ce cas, il vous est interdit de conduire pendant 1 mois après l'implantation. Votre permis de conduire ne sera pas suspendu et votre médecin n'informerait pas le ministère des Transports de votre intervention.

Si vous avez souffert d'arythmie ventriculaire et risquez d'en souffrir à nouveau, le DAI vous a été implanté aux fins de **prévention secondaire**. Dans ce cas, il vous sera interdit de conduire pendant au moins 6 mois. Votre permis sera suspendu par le ministère des Transports.

Pour que votre permis de conduire soit rétabli, vous devrez fournir au ministère un rapport indiquant que la Clinique des stimulateurs cardiaques et défibrillateurs a vérifié le fonctionnement de votre DAI. Veuillez en discuter avec l'infirmière de la clinique afin que vos rendez-vous de suivi soient fixés en conséquence.

Si vous avez un permis vous autorisant à conduire un véhicule utilitaire, les règles sont plus strictes. Vous devrez en parler à votre médecin lors de votre première consultation.

## Que faire si vous recevez une décharge électrique

Comme une décharge électrique (choc) peut être soudaine et imprévue, il est normal qu'elle vous inquiète.

Si vous recevez une seule décharge électrique et que vous vous sentez bien par la suite, il n'est pas nécessaire de vous rendre au Service des urgences. Téléphonez à la Clinique des stimulateurs cardiaques et défibrillateurs au 613 761-4142 le prochain jour ouvrable pour prendre rendez-vous.

### ***Rendez-vous au Service des urgences le plus proche si :***

- vous recevez une décharge électrique et vous ne vous sentez pas mieux;
- vos symptômes empirent;
- vous recevez plusieurs décharges électriques.

Si vous vous rendez au Service des urgences, demandez au personnel que les rapports et les résultats d'analyses soient envoyés par télécopieur à la Clinique des stimulateurs cardiaques et défibrillateurs au 613 761-4736.

# Visite de suivi à la Clinique des stimulateurs cardiaques et défibrillateurs

---

Vous devrez vous présenter à la Clinique des stimulateurs cardiaques et défibrillateurs de 2 à 4 semaines après l'implantation de votre DAI.

La Clinique des stimulateurs cardiaques et défibrillateurs vous enverra une carte de rendez-vous de suivi. Si vous n'avez pas reçu cette carte au bout de 1 semaine, communiquez avec la clinique au 613 761-4142.

À peu près au même moment, vous devrez également prendre rendez-vous avec votre médecin de famille pour discuter du port d'un DAI et de ses répercussions possibles sur d'autres affections, le cas échéant.

## **Veillez apporter ce qui suit à votre rendez-vous de suivi :**

- ☐ la liste de vos médicaments et tous vos médicaments dans leur contenant d'origine;
- ☐ le nom de votre médecin de famille et de votre cardiologue (si vous en avez un);
- ☐ la liste de vos questions et des problèmes dont vous aimeriez discuter.

## **À propos de la Clinique des stimulateurs cardiaques et défibrillateurs**

La Clinique des stimulateurs cardiaques et défibrillateurs est une clinique de consultation externe spécialisée dans les soins aux patients chez qui on a implanté un dispositif pour régler un problème d'arythmie. La clinique compte des cardiologues et des infirmières autorisées spécialisés dans les soins des patients qui portent un stimulateur cardiaque ou un défibrillateur automatique implantable (DAI).

La clinique est ouverte du lundi au vendredi, de 8 h à 16 h. Nous rappellerons le lundi les patients ayant laissé un message téléphonique pendant la fin de semaine. Les consultations à la clinique peuvent avoir lieu tous les jours. Toutefois, les rendez-vous sont habituellement fixés les lundis, mardis, mercredis et jeudis.

Les visites à la clinique ont lieu sur rendez-vous. Si vous ne vous sentez pas bien ou que vous avez des questions, téléphonez à la clinique pour parler à un membre du personnel. S'il n'est pas possible de vous aider par téléphone, il se peut que l'on vous propose un rendez-vous à la clinique.

Veillez téléphoner à la Clinique des stimulateurs cardiaques et défibrillateurs 48 heures à l'avance pour annuler ou changer un rendez-vous.

Les objectifs de la clinique sont de :

- prendre soin des aspects de votre santé liés au port d'un DAI;
- vous renseigner, vous et votre sa famille, sur le dispositif;
- tenir à jour votre dossier contenant l'information sur le fonctionnement du dispositif.



Lors de votre rendez-vous, vous rencontrerez une infirmière ou une infirmière et un médecin. L'infirmière recueillera les données de fonctionnement de votre dispositif. Ces données seront examinées et, si nécessaire, la programmation de votre dispositif sera modifiée.

Le personnel de la clinique répondra également à toutes vos questions et à celles de votre famille portant sur le dispositif ou son fonctionnement.

### **Avec qui nous collaborons**

La surveillance et l'entretien de votre dispositif font partie de vos soins. Le personnel de la clinique travaille en partenariat avec vos autres médecins. Nous nous chargerons de transmettre les détails de chaque visite à votre médecin de famille et à votre cardiologue.

**Si vous avez déjà un cardiologue, il continuera à réaliser votre bilan de santé cardiaque. Si vous n'avez pas de cardiologue, le personnel de la clinique peut vous aider à en trouver un.**

La Clinique des stimulateurs cardiaques et défibrillateurs est située au 1<sup>er</sup> étage de l'Institut de cardiologie.

Les patients ayant un DAI se rendent à la clinique tous les 6 mois pour un suivi ou plus souvent si nécessaire.

# S'habituer à un DAI

---

Le DAI peut sauver la vie. Toutefois, il peut s'écouler un certain temps avant qu'on s'y habitue et qu'on retrouve son état normal. Certains patients et membres de la famille nous ont dit que, après l'implantation du DAI, il y avait eu une période de déni, de peur, de dépression et même de colère.

La bonne nouvelle est que, avec le temps, les patients et les membres de leur famille s'habituent à l'appareil et leur vie reprend son cours normal.

Il a été démontré que les mesures suivantes aident les patients et leur famille à s'adapter au DAI :

- Renseignez-vous le plus possible sur le DAI. Vous aurez l'impression que vous maîtrisez davantage votre situation.
- Prenez conscience du fait que vos émotions sont normales et parlez-en. Cela vous fera du bien.
- Parlez avec d'autres personnes ayant un DAI. En prenant connaissance de ce qu'elles ont vécu, il vous sera plus facile de vous adapter à votre situation.
- Reprenez graduellement vos activités habituelles. Cela rétablira votre confiance en soi.

Enfin, si vous n'arrivez pas à vous adapter avec votre situation, parlez-en à votre médecin ou au personnel de la clinique. Ces personnes pourront vous aider.

## **Groupe de soutien pour les personnes ayant un défibrillateur automatique implantable**

Le groupe de soutien permet de rencontrer d'autres personnes ayant un DAI dans un milieu informel. Des conférenciers sont invités pour parler de divers aspects de la santé cardiaque. Une infirmière de pratique avancée assiste aux réunions et peut répondre à vos questions.

Le groupe se réunit une fois par mois à l'Institut de cardiologie de l'Université d'Ottawa. La Clinique des stimulateurs cardiaques et défibrillateurs vous fera parvenir par la poste une carte de rendez-vous accompagnée d'un calendrier indiquant la date et l'heure des séances de même que les sujets abordés.

La trousse d'information que vous recevrez lors de votre mise en congé contient des renseignements sur le groupe de soutien.

# Foire aux questions

---

## **Puis-je utiliser un téléphone cellulaire?**

Oui, vous pouvez utiliser un téléphone cellulaire. Il est toutefois recommandé de le transporter et de l'utiliser du côté opposé de votre DAI.

## **Puis-je utiliser un iPod ou un lecteur MP3?**

Oui. Il est toutefois recommandé de le transporter et de l'utiliser du côté opposé de votre DAI.

## **Puis-je utiliser un four à micro-ondes?**

Oui, vous pouvez utiliser un four à micro-ondes sans prendre de précautions particulières.

## **Puis-je traverser le système de sécurité à l'aéroport?**

Oui, vous pouvez passer sous les portiques de sécurité. Le système peut détecter votre défibrillateur et déclencher l'alarme, mais il n'aura aucune conséquence sur son fonctionnement. Présentez la carte de renseignements de l'appareil au personnel du Service de sécurité. Demandez à l'agent d'utiliser des techniques de détection manuelles pour éviter l'emploi d'un détecteur d'objets métalliques, qui pourrait nuire au fonctionnement de votre défibrillateur.

## **Quelle est la durée de vie d'un DAI?**

Les DAI ont une durée de vie qui varie de 2 à 10 ans (en moyenne 5 ans), selon le degré d'activité du générateur et de sa pile, c'est-à-dire selon la quantité d'énergie requise et la façon dont votre DAI a été programmé. Le fonctionnement de votre appareil sera évalué au cours de chaque visite de suivi.

## **Vais-je sentir le DAI?**

Au début, vous sentirez peut-être le poids du DAI dans votre poitrine, mais avec le temps, la plupart des gens s'y habituent.

## **Puis-je faire de l'exercice?**

Oui, l'activité physique régulière est recommandée. Toutefois, il est important d'attendre que votre médecin vous en ait donné l'autorisation.

**Puis-je faire mal à quelqu'un que je touche quand le DAI génère une décharge électrique?**

Non.

**Quand puis-je avoir des relations sexuelles après l'implantation du DAI?**

Si vous avez été hospitalisé uniquement pour l'implantation d'un DAI, vous pouvez reprendre vos activités sexuelles quelques semaines plus tard ou après la cicatrisation de l'incision. Si vous avez été hospitalisé en raison d'une crise cardiaque, d'une insuffisance cardiaque ou d'une opération à cœur ouvert, demandez à votre médecin quand vous pourrez reprendre vos activités sexuelles en toute sécurité.

Si vous avez d'autres questions au sujet de votre DAI, posez-les à l'infirmière lors de votre rendez-vous à la Clinique des stimulateurs cardiaques et défibrillateurs. Si vous avez une question urgente, veuillez téléphoner à la clinique. Nous ferons de notre mieux pour y répondre.

# Ma liste de médicaments

---

Énumérez tous les médicaments d'ordonnance que vous prenez actuellement ainsi que les médicaments et les suppléments en vente libre (sans ordonnance), tels les vitamines, l'aspirine, l'acétaminophène (Tylenol<sup>MD</sup>) et les herbes médicinales (comme le ginseng, le ginkgo biloba et le millepertuis). Incluez les médicaments d'ordonnance que vous prenez au besoin (comme la nitroglycérine ou le Viagra<sup>MD</sup>).

Nom du médicament	Dose	Moment	Raison

# Pour obtenir de plus amples renseignements

---

## Sites Web utiles

- Institut de cardiologie de l'Université d'Ottawa :  
[www.ottawaheart.ca](http://www.ottawaheart.ca)
- Fondation des maladies du cœur du Canada :  
[www.fmcoeur.com](http://www.fmcoeur.com)
- Heart Rhythm Society :  
[www.hrsonline.org](http://www.hrsonline.org)
- Société canadienne de rythmologie :  
[www.chrsonline.ca](http://www.chrsonline.ca)

## Fabricants de DAI

Vous trouverez une foire aux questions sur le site Web des fabricants de DAI :

- Medtronic :  
[www.medtronic.com/patients/tachycardia/living-with/index.htm](http://www.medtronic.com/patients/tachycardia/living-with/index.htm)
- Boston Scientific :  
[www.bostonscientific.com/lifebeat-online/live/icd-patients.html](http://www.bostonscientific.com/lifebeat-online/live/icd-patients.html)

## Accessoires MedicAlert<sup>MC</sup>

Ces accessoires (bracelet ou pendentif) sont très utiles en cas d'urgence, parce qu'ils fournissent des renseignements sur votre DAI. Vous trouverez plus de renseignements à ce sujet sur le site Web de MedicAlert : [www.medicalert.ca/fr](http://www.medicalert.ca/fr).

[illegible]