

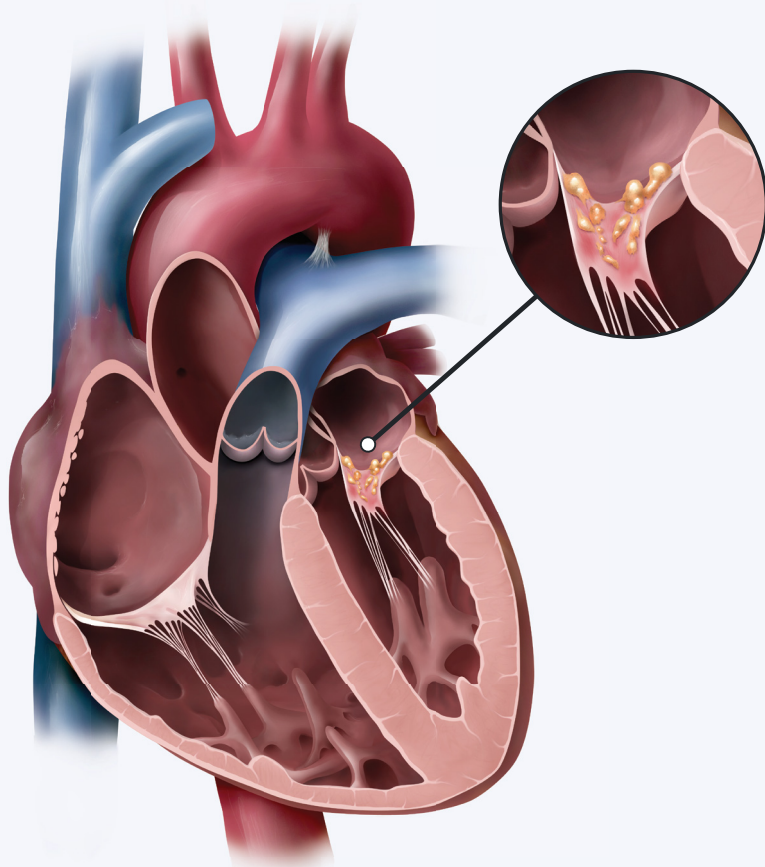


UNIVERSITY OF OTTAWA  
HEART INSTITUTE

INSTITUT DE CARDIOLOGIE  
DE L'UNIVERSITÉ D'OTTAWA

# ENDOCARDITE INFECTIEUSE

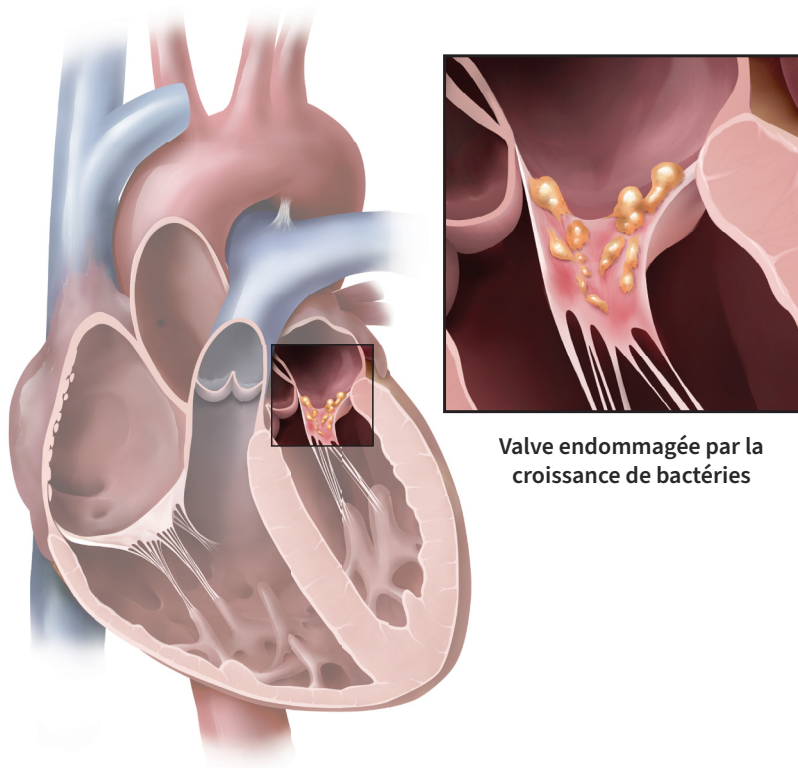
SYMPTÔMES, TRAITEMENT, PRÉVENTION



## Qu'est-ce que l'endocardite infectieuse?

L'endocardite infectieuse est une infection de la membrane interne du cœur et de ses valves. Elle est causée par des microorganismes (bactéries ou champignons) qui se sont introduits dans la circulation sanguine par une autre partie du corps (ex. muqueuses de la bouche ou plaie ouverte).

Habituellement, les microorganismes qui entrent dans la circulation sanguine traversent le cœur de façon inoffensive et sont détruits par le système immunitaire. Il arrive toutefois qu'ils adhèrent aux tissus cardiaques. Si le système immunitaire ne les détecte pas, ils peuvent causer une grave infection.



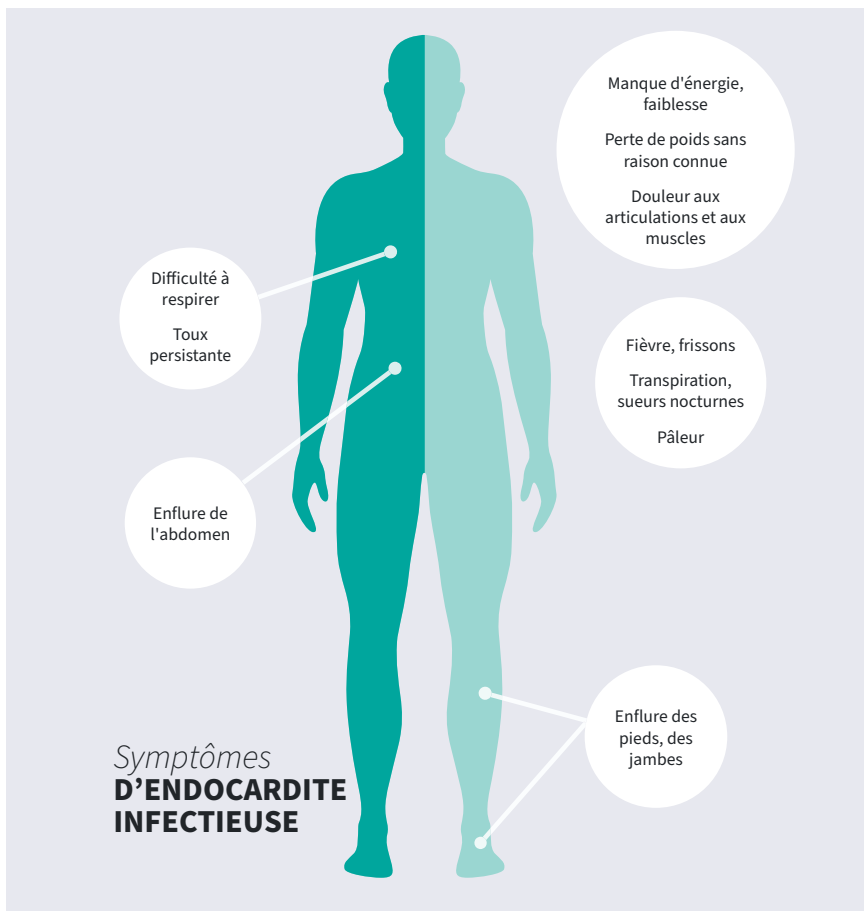
Valve endommagée par la croissance de bactéries

## Quels sont les symptômes?

L'endocardite infectieuse est souvent difficile à diagnostiquer parce que ses symptômes ressemblent à ceux de la grippe ou d'autres infections virales, ou même de la ménopause (ex. sueurs nocturnes).

### Symptômes les plus courants :

- Fièvre, persistante ou non, sans raison connue
- Récurrence de la fièvre après un traitement ou une infection récente
- Frissons
- Transpiration, sueurs nocturnes
- Fatigue
- Douleurs musculaires et articulaires



## **Parmi les autres symptômes possibles :**

- Lignes rouges sous les ongles (hémorragies linéaires sous-unguéales)
- Petites taches rouges indolores sur la paume des mains et la plante des pieds (lésions de Janeway)
- Nodules (bosses) rouges et douloureux sur la pulpe des doigts et des orteils (nodules d'Osler)
- Petites taches rouges ou violacées sur la peau, sur le blanc de l'œil ou dans la bouche
- Difficultés respiratoires
- Toux persistante
- Perte de poids sans raison connue
- Enflure des pieds, des jambes ou de l'abdomen

Les symptômes peuvent apparaître de façon soudaine (en quelques jours) ou progressive (sur plusieurs semaines ou mois). Si vous soupçonnez une infection, consultez un médecin ou votre équipe soignante sans tarder pour éviter les complications.



## **Quels sont les facteurs de risque?**

L'endocardite infectieuse n'est pas une affection courante. Bien qu'elle puisse toucher les cœurs en santé, elle est plus fréquente chez les personnes ayant une maladie ou une anomalie cardiaque, diagnostiquée ou non.

### **Facteurs qui augmentent le risque d'endocardite infectieuse :**

- Antécédents d'endocardite infectieuse (vous avez déjà eu la maladie)
- Valve cardiaque artificielle (opération ou intervention pour réparer ou remplacer une de vos valves cardiaques)
- Dispositif cardiaque implanté (ex. stimulateur cardiaque)
- Cardiopathie congénitale (anomalie cardiaque à la naissance) ou opération pour une cardiopathie congénitale dans les six derniers mois

- Utilisation de drogues par injection (ex. réutilisation de seringues et d'autres dispositifs d'injection, injection sans avoir désinfecté la peau, injection de substances qui ne sont pas totalement dissoutes)
- Transplantation cardiaque
- Cathéter intraveineux à long terme (ex. chimiothérapie ou dialyse)
- Maladie valvulaire

## Quelles sont les complications possibles?

### L'endocardite infectieuse peut entraîner d'autres problèmes potentiellement mortels.

- Accident vasculaire cérébral ou réduction de l'apport en sang vers d'autres organes. Si des grappes de bactéries se détachent du cœur, elles peuvent obstruer les vaisseaux sanguins.
- Dommages aux tissus, y compris un caillot sanguin dans les poumons (embolie pulmonaire) ou d'autres organes.
- Dommages permanents aux valves cardiaques (si l'endocardite infectieuse n'est pas traitée) qui entraîneront une insuffisance cardiaque.
- L'endocardite infectieuse est une maladie grave qui peut causer la mort.

## Comment diagnostique-t-on l'endocardite infectieuse?

Voici les tests que votre médecin pourrait demander pour confirmer un diagnostic d'endocardite infectieuse :

- **Analyses sanguines** : Pour détecter des taux trop élevés de globules blancs ou de microorganismes dans le sang. On fait les analyses avant de donner des antibiotiques, car ceux-ci peuvent masquer les infections.
- **Échocardiographie transthoracique (ETT)** : Pour vérifier le fonctionnement du cœur et des valves. Souvent réalisée en premier, à l'aide d'une sonde à ultrasons qu'on passe sur la poitrine.
- **Échocardiographie transoesophagienne (ETO)** : Pour voir le cœur plus clairement que par une ETT. Réalisée en insérant une sonde spéciale dans l'œsophage par la bouche (un peu comme une endoscopie).

- **Électrocardiographie (ECG) :** Pour déceler les lésions et problèmes de rythme cardiaque pouvant être causés par une infection.
- **Tomographie par émission de positons au fluorodésoxyglucose (TEP-FDG) :** Pour confirmer le diagnostic d'endocardite infectieuse lorsque les autres tests ne sont pas concluants. Ce test utilise une substance radioactive similaire au sucre pour détecter les zones du corps à forte activité métabolique, y compris les infections.
- **Tomodensitométrie (TDM) :** Pour fournir des images très détaillées du cœur, parfois nécessaires pour confirmer le diagnostic. Cet examen utilise les rayons X pour détecter les dommages au cœur et aux autres organes.



Votre équipe soignante vous expliquera les tests dont vous avez besoin. N'hésitez pas à lui poser toutes vos questions.

## Comment traite-t-on l'endocardite infectieuse?

**Il y a deux façons de traiter l'endocardite infectieuse :**

### Médicaments :

- Administration de fortes doses d'antibiotiques ou d'antifongiques par voie intraveineuse.
- Le traitement dure généralement de quatre à six semaines.
- Le traitement commence à l'hôpital. Certaines personnes finissent leur traitement chez elle, sous la supervision d'une équipe de soins à domicile, dans une clinique locale ou au bureau de leur médecin de famille.

### Intervention chirurgicale :

- Une opération est parfois nécessaire pour retirer les tissus infectés par des bactéries ou champignons dangereux.
- Il faut parfois réparer ou remplacer la valve cardiaque endommagée.

## Comment réduire le risque d'endocardite?

- Si vous avez une affection qui augmente votre risque d'endocardite infectieuse, vous devez en informer votre dentiste. Votre dentiste ou médecin de famille doit vous prescrire un antibiotique à titre préventif avant tout rendez-vous dentaire, y compris pour un simple nettoyage. Voir : [ottawaheart.ca/fr/endocardite](http://ottawaheart.ca/fr/endocardite).
- Maintenez une bonne hygiène de la bouche en passant la soie dentaire et en vous brossant les dents chaque jour pour protéger votre cœur et vos dents. Allez régulièrement chez le dentiste, comme recommandé.
- Si vous devez subir une intervention qui pourrait faire entrer des bactéries dans votre sang (ex. biopsie), discutez de votre risque d'endocardite avec votre équipe soignante.
- Évitez les perçages, tatouages et autres interventions cosmétiques qui peuvent faire entrer des bactéries de la peau dans le sang.
- Soyez à l'affût de tout signe d'infection comme de la fièvre, un abcès ou une infection urinaire. Si vous soupçonnez une infection, consultez votre équipe soignante sans tarder afin d'éviter d'autres problèmes.
- Ne consommez pas de drogues injectables. Pour savoir comment réduire les risques, voir [catie.ca/fr](http://catie.ca/fr) ou communiquer avec votre organisme de santé publique local. Pour connaître les options de traitement pour les troubles liés à l'usage de substances psychoactives, voir [accessmt.ca](http://accessmt.ca) ou communiquer avec votre fournisseur de soins primaires.

Familiarisez-vous avec les signes et symptômes de l'endocardite infectieuse (ex. fièvre, frissons, perte de poids inexpliquée) et consultez votre équipe soignante sans tarder si vous pensez en être atteint(e). Demandez à votre fournisseur de soins de santé s'il faut faire des hémocultures (analyses du sang) avant de prendre des antibiotiques.



## En savoir plus

Pour en savoir plus sur l'endocardite infectieuse, y compris les antibiotiques à demander avant une visite chez le dentiste, voir :

[ottawaheart.ca/fr/endocardite](http://ottawaheart.ca/fr/endocardite)



**40, RUE RUSKIN • OTTAWA • ONTARIO • K1Y 4W7 • CANADA**  
**OTTAWAHEART.CA/FR**

UOHI 265 FR (dernière révision : 2025)